



association romande des logopédistes

# RAPPORT ANNUEL 2023



**Association romande des  
logopédistes diplômé·e·s**

## ÉDITORIAL



**Le Comité stratégique 2023. De gauche à droite: Anne-Catherine Migy, Stéphane Jullien, Anaïs Favre, Christelle Brahier, Emilie Boffard.**

L'année 2023 a marqué une période de transformation significative pour l'Association romande des logopédistes diplômé·e·s, avec l'introduction d'initiatives innovantes et le renforcement des liens professionnels. La modernisation à travers le lancement d'un nouveau site internet, ainsi que la création de l'annuaire des membres, ont symbolisé les premiers pas vers une transformation visant à améliorer l'accessibilité et la visibilité pour nos membres et le public. Ces efforts ont été guidés par la publication des axes stratégiques pour 2023-2026, incarnés par un comité stratégique revigoré par l'arrivée de trois nouvelles personnes, marquant ainsi une dynamique renouvelée pour l'association. Cette année 2023 a été l'occasion de préparer une année 2024 pleine de liens et d'ouverture.

L'intention de créer des liens plus étroits entre les sections cantonales et au niveau Romand a été une priorité, visant à mutualiser nos ressources efficacement et à amplifier nos actions collectives. Cette démarche a été soutenue au niveau national afin de renforcer notre influence sur les décisions prises au niveau fédéral, illustrant notre engagement vers une unité accrue au sein de la communauté logopédique suisse pour mieux défendre nos intérêts professionnels et ceux de nos patient·e·s.

Notre engagement envers la francophonie s'est également affirmé à travers notre affiliation au sein de la nouvelle Association Francophone Internationale de la Logopédie et de l'Orthophonie (AFILO). L'organisation de conférences internationales sur des thématiques telles que le bilinguisme a renforcé notre présence internationale, tout en enrichissant notre profession par le partage de connaissances et l'échange d'expériences.

Notre participation à des événements significatifs en Europe, tel que celui au Parlement Européen de Bruxelles au travers de l'ESLA, réaffirme notre aspiration à contribuer au développement de la logopédie au-delà de nos frontières et (re)penser le rôle de la logopédie.

Ces initiatives reflètent notre conviction que le progrès et la défense de notre profession bénéficient grandement d'une perspective ouverte et collaborative. En gardant nos racines fermement plantées dans le contexte suisse tout en embrassant une vision globale, nous enrichissons notre approche professionnelle. Ainsi, 2023 a été une année de renouveau et d'expansion pour l'ARLD, posant des fondations solides pour continuer à défendre avec passion notre profession et à améliorer la qualité de vie de nos patient·e·s dans les années à venir.

**Stéphane Jullien**  
**Pour le Comité Stratégique**

# L'ARLD EN UN COUP D'OEIL

## JANVIER

Publication des axes stratégiques 2023-2026 de l'ARLD.

### 19 JANVIER

Parution des lignes directrices de l'ARLD.



### 6 MARS

Parution de l'outil « Repères développementaux des apprentissages de la petite enfance » sur logopedie.ch.

### 16 MARS

Présentation de l'ARLD pour les étudiant·e·s de l'UNINE.



### 23 MARS

PIC | Tarifs et liens avec les départements.

### 6 MAI

AD + Conférence : Le langage socio-émotionnel : Quel impact sur les fonctions exécutives ?



### 6 MAI

Assemblée des délégué·e·s 2023

- Réélection de Anaïs Favre et Stéphane Jullien au CS.
- Election de Émilie Boffard, Christelle Brahier et Anne-Catherine Migy au CS.
- Election de Sandrine Bricheux et Thérèse Guex-Brückner à la Commission de Déontologie.
- Départ de Audrey Gavard-Boitier et Sylvie Moine du CS
- Départ de Marie-Cécile Donzé Maret et Solange Wasellede la Commission de Déontologie.



### 6 JUIN

PIC | Pratique logopédique : moyens auxiliaires dans le cadre des troubles d'apprentissage.

### 29 JUIN

Nouvelle fiche dyscalculie sur logopedie.ch.

### 10 AOÛT

Publication des documents sur la protection des données (guide + documents annexes) pour soutenir les membres.

## AOÛT



Publication et présentation du nouveau site web de l'ARLD avec une nouvelle architecture et une refonte complète des contenus.



### 14 SEPTEMBRE

PIC | Coordination Romandie et sections cantonales.

### 13 OCTOBRE

Séminaire de déontologie et présentation de l'ARLD pour les étudiant·e·s de l'UNIGE avec la Commission de Déontologie.



### 23 OCTOBRE

Publication L&Ps 67 : Troubles attentionnels-exécutifs et logopédie.



### 1ER NOVEMBRE

Mise en ligne de l'annuaire des membres de l'ARLD.

## 2 NOVEMBRE

Les professions libérales réclament moins de bureaucratie lors de la journée des professions libérales.



### 24 NOVEMBRE

PIC | Respect de la déontologie avec la Commission de Déontologie.

## 18 NOVEMBRE

Lancement d'AFILO avec l'ARLD en tant que membre fondateur.

## 31 DÉCEMBRE

Le GT-adultes a terminé ses analyses sur les ressources en logopédie pour adultes en ambulatoire et a rédigé un rapport.

# 2023

## RENFORCER LES SECTIONS : RESSOURCES ET COMPÉTENCES

La mise en réseau entre les membres, mais surtout la coordination entre les sections, constitue un axe primordial du projet des ressources des sections lancé en 2021 et qui devrait se terminer en 2024. Un bilan sur les objectifs, tâches et résultats atteints sera tiré. Ci-dessous, différentes illustrations et exemples dans la mise en œuvre des synergies et d'outils pour soutenir et soulager les comités des sections cantonales.

### Dossiers communs et partage des fichiers avec les sections cantonales

Nous avons introduit des dossiers communs sur SharePoint dédiés au thème de la prévention, afin de permettre un partage efficace d'informations, de compétences, et de documents entre les sections cantonales de l'ARLD. La possibilité est ainsi offerte aux sections de déposer les différents outils, expériences, documents développés dans le domaine de la prévention en tant que projet pilote. Cet outil qui est l'un des résultats de la plateforme intercantonale sur la prévention vise à renforcer la collaboration intercantonale et à optimiser l'utilisation des ressources disponibles.

### Coordination/Cohésion

Suite à un questionnaire adressé aux comités des sections et en vue d'un échange au sein de la plateforme intercantonale, les attentes des comités ont été récoltées. La plateforme a été signalée comme un moment et un lieu important pour favoriser les échanges et les synergies entre toutes et tous les membres de l'ARLD, inspirante pour les sections cantonales, qui permet de donner une meilleure visibilité et compréhension de ce qui est fait par le Secrétariat général. Les représentant·e·s des sections cantonales ont indiqué se sentir soutenu·e·s par le Secrétariat général. Afin de continuer à renforcer la collaboration et développer des synergies, de nouvelles idées et propositions ont été développées et pourront rapidement être mises en place.

## Regroupement des ressources

La dernière plateforme intercantonale de 2023 a permis de regarder positivement vers l'avenir, vers un renforcement des ressources. En effet, différents rapprochements voire regroupements ont pu avoir lieu puisque la majorité des cantons disposent d'une seule association de logopédistes. Cette situation permet d'avoir un·e seul·e interlocuteur·trice, de renforcer l'influence des logopédistes et ne pas céder à la tendance de diviser pour mieux régner.

## L'INVISIBLE

Dans un rapport annuel il est facile de mentionner des chiffres de documents produits qui sont les signes concrets de ce qui se fait. Il existe cependant de nombreuses tâches qui ne sont pas visibles, mais qui se font ou doivent se faire dans l'ombre et qui ont un impact important. Les prochains chapitres vont tenter de donner un aperçu de certaines tâches non visibles, mais très importantes tant pour la logopédie que pour la défense de la profession.

### Soutien lors de rencontres, négociations, demandes média...

Les comités cantonaux sont appelés à rencontrer et négocier régulièrement avec l'administration, les responsables politiques pour représenter et défendre les membres et leurs conditions d'exercice. Ces rencontres peuvent être nombreuses et nécessitent son lot de préparation. Le Secrétariat général est là pour soutenir les comités dans leurs préparations, leur stratégie, mais également pour participer aux rencontres. L'intervention de personnes « non-logopédistes » peut parfois donner aux discussions une autre dynamique.

### Soutien aux membres

Nos membres sollicitent régulièrement l'association. En effet, nous recevons des demandes, questions, interpellations, suggestions sur des sujets divers et nécessitant des réponses parfois très courtes ou parfois détaillées, dans des directions aussi différentes que celles liées à la pratique professionnelle, à leur emploi, aux règlementations, aux stages, aux formations, voire certains aspects plus administratifs. Même si ces interactions ne sont pas chiffrées, elles montrent également, le rôle et le soutien d'une association professionnelle.

### Entrée en vigueur de la loi sur la protection des données

Face à la nouvelle loi sur la protection des données, les logopédistes ont dû faire face à des exigences supplémentaires, soit un défi de taille. Nous avons, en collaboration avec l'association alémanique des logopédistes (DLV) et celle de psychomotricité (psychomotricité suisse), donné un mandat externe (Roger Höhener, [www.verband.ch](http://www.verband.ch)) pour élaborer un guide et différents documents, afin de soutenir nos membres lors de l'entrée en vigueur de cette nouvelle loi qui pose de nombreuses exigences que les logopédistes doivent respecter.

### Recensement logopédie pour adultes en ambulatoire

Le groupe de travail centré sur les problématiques de la logopédie auprès des adultes (GT-adultes) a travaillé dur sur l'analyse des données chiffrées obtenues à la suite d'un sondage qui a été envoyé aux logopédistes et institutions prenant en charge des patient·e·s adultes en ambulatoire. Toutes les données ont été analysées et un rapport a été rédigé.



Les chemins empruntés par l'ARLD sont nombreux.

## PARTENAIRES

L'ARLD est ancrée dans un environnement national, francophone, européen et international et avec des liens parfois étroits auprès de différents partenaires.

### CAPSL

La Conférence des associations professionnelles suisses de logopédie, dont l'ARLD est membre de son comité, traite prioritairement les thèmes nationaux et plus particulièrement ceux liés à l'assurance obligatoire des soins (LAMal). La mise en oeuvre du nouvel article sur la qualité, qui pose différents problèmes, notamment en raison de son financement a été un point fort. La CAPSL a lancé un groupe de travail afin de pouvoir améliorer les tarifs insuffisants. En plus de l'association alémanique, l'ARLD y est également représentée (Adeline Bader, merci à elle), mais des ressources supplémentaires, voire externes seront nécessaires afin de mener à bien ce long et complexe processus, affaire à suivre.

### ESLA

L'ARLD a participé à la journée de la logopédie au Parlement européen de Bruxelles, un événement organisé par l'ESLA, anciennement CPLOL, le 6 mars 2023. Ce rassemblement a renforcé les liens entre clinicien·ne·s et universitaires, notamment avec l'implication des Universités de Neuchâtel et de Genève dans les groupes de travail de l'ESLA. Suite à Salzbourg, la prochaine conférence à Bruges sera une nouvelle opportunité pour la recherche suisse de se distinguer au niveau européen.

De plus, le rapprochement avec les associations internationales a permis d'ouvrir plus de ressources pour les membres de l'ARLD, notamment avec la possibilité de suivre les webinaires régulièrement organisés par l'ESLA.

### AFILO

L'ARLD s'est engagée, aux côtés de l'Algérie, la Tunisie, le Maroc, le Liban, le Québec, La Belgique Francophone et de différents pays d'Afrique de l'Ouest, dans la toute nouvelle Association Francophone Internationale de la Logopédie et de l'Orthophonie (AFILO). La première conférence inaugurale en ligne en octobre à propos du bilinguisme a rassemblé 200 personnes. Mme Skoruppa de l'Université de Neuchâtel est intervenue avec des universitaires du Québec et du Liban.

## COMMUNICATION

### Journée de la logopédie 2023

Lors de la Journée de la Logopédie 2023, nous avons mis en avant le rôle essentiel des logopédistes dans le domaine médical, en illustrant leur contribution à travers des vignettes et des histoires sur le site [logopedie.ch](http://logopedie.ch). Cette année, l'accent a été mis sur leur implication dans l'évaluation et le traitement des troubles de communication, de la parole, et de la déglutition, en collaboration avec d'autres professionnel·le·s de santé. Cette initiative visait à informer le public sur l'importance de la logopédie dans les soins médicaux et à reconnaître le travail dédié des logopédistes dans différents cadres, y compris les hôpitaux et les centres de réadaptation, en traitant des cas variés tels que les AVC, les troubles neurologiques, et plus encore.

### Nouveau site web

La refonte de notre site web représente une évolution significative pour l'ARLD, conjuguant modernité esthétique et fonctionnalités innovantes. Fruit d'une collaboration fructueuse avec l'agence Inetis, cette mise à jour a revitalisé notre identité visuelle et optimisé l'expérience utilisateur·trice. Au-delà de l'automatisation du processus d'adhésion et de la mise en place



d'un portail dédié aux membres, ce nouveau site se positionne comme le socle pour le développement futur d'outils en ligne destinés à simplifier et enrichir le quotidien professionnel de nos adhérent·e·s, illustrant notre volonté d'exploiter la technologie pour mieux répondre à leurs attentes et faciliter leur activité.

Automne-Hiver 2023  
Revue éditée par l'ARLD  
Association romande  
des logopédistes diplômés·e·s

# & Langage pratiques



Couverture de la revue Langage et pratiques n° 67, publié en octobre 2023

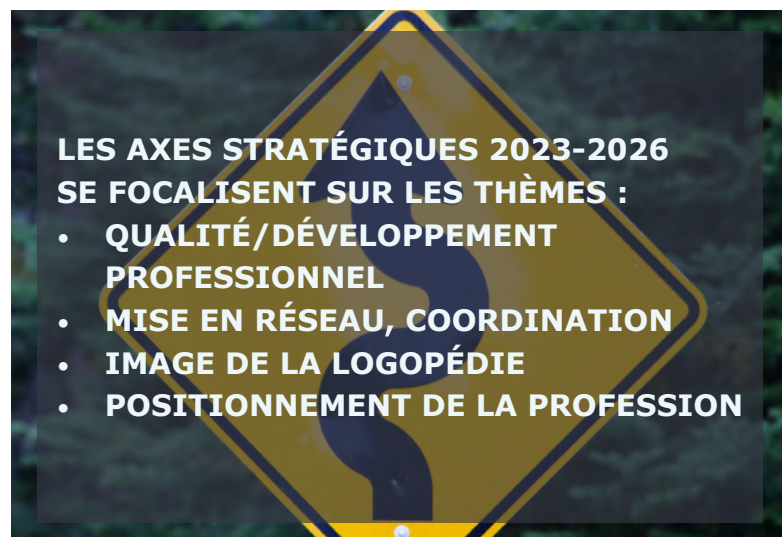
## COMMUNICATION

### Registre et annuaire des membres

Le nouveau registre des membres constitue une avancée notable, permettant la création d'un portail des membres où chaque adhérent·e peut mettre à jour ses informations professionnelles et privées. Cette autonomie dans la gestion de leur profil assure une communication et une organisation internes plus efficaces. Par ailleurs, l'annuaire des membres augmente leur visibilité auprès de la patientèle, facilitant l'accès à des professionnel·le·s qualifié·e·s. Ce système renforce le lien entre nos membres et leur patientèle, tout en soulignant l'importance de l'accessibilité et de la mise à jour des informations professionnelles dans notre communauté.

### Sensibilisation et prévention : logopedie.ch

En réponse à un besoin croissant d'information et de sensibilisation, nous avons enrichi le site logopedie.ch avec de nouvelles ressources dédiées aux troubles traités en logopédie. En étroite collaboration avec le Groupe de Travail dyscalculie, nous avons développé une page informative sur la dyscalculie. Cette page vise à démystifier ce trouble, en expliquant de manière accessible ses multiples aspects. Elle offre aux patient·e·s une vue d'ensemble claire sur la dyscalculie, contribuant ainsi à une meilleure compréhension et reconnaissance de ce trouble.



# EN 2023, L'ARLD SE DOTE D'UN NOUVEAU SITE WEB

The screenshot shows the homepage of the ARLD website. At the top, there is a navigation bar with the ARLD logo and menu items: Adhésion, Espace membre, Annonces, and News contacte. Below the navigation bar, there is a main banner with the headline "L'association qui soutient les logopédistes en Suisse romande" and a background image of a woman shouting into a megaphone. Below the banner, there are two call-to-action buttons: "Je suis logopédiste" (with sub-links: Voir vos avantages et devenir membre, Voir nos formations continues) and "Je recherche de l'aide" (with sub-links: Trouver un e logopédiste, Prise en charge par canton). Below these buttons, there is a section titled "L'ARLD est la seule association de logopédistes en Suisse romande" with a brief description of the association. Further down, there is a section titled "Qu'est-ce que la logopédie ?" with a sub-image of a child speaking into a microphone and a brief explanation of the profession. At the bottom, there is a section titled "Dernières actualités" with four news items: "Découvrez le nouvel annuaire de l'ARLD" (02.11.2023), "Le numéro 67 de Langage & pratiques est en ligne !" (16.10.2023), "Le site web de l'ARLD évolue !" (07.08.2023), and "Une nouvelle fiche sur le site logopedie.ch" (03.07.2023). The footer contains the text "L'ARLD", "Nos coordonnées", and "Sections cantonales".

## QUALITÉ ET FORMATION

### Programme de formations 2023

En 2023, l'ARLD a organisé 14 formations, attirant 382 participant·e·s, couvrant un large spectre de thématiques en logopédie. Des sujets variés ont été abordés, tels que la gestion mentale, la motricité orofaciale, les troubles attentionnels et exécutifs, les signes neurodéveloppementaux, la dyscalculie, la batterie Evaleo, le bégaiement, le partenariat parental, la dyspraxie, l'apraxie de la parole chez l'adulte, et la thérapie ACT. Ces formations ont été conçues pour répondre aux besoins de formation continue des membres, enrichissant leurs compétences professionnelles et favorisant le partage d'expériences.

Notre engagement à offrir un programme de formation diversifié témoigne de notre volonté de soutenir le développement professionnel des logopédistes. Nous sommes déterminés à continuer sur cette voie, en proposant des formations qui répondent aux défis actuels de la profession, pour une prise en charge toujours plus efficace et adaptée.

### Le contrôle de la formation continue

Le 2e contrôle de la formation continue des membres ARLD a eu lieu. Le SG a amélioré les formulaires pour faciliter le travail des membres pour détailler leurs formations, pour préciser la manière de procéder et a développé des masques pour faciliter l'obtention d'attestations pour les supervisions et interventions. Le temps dédié à ce contrôle a été conséquent, mais fort heureusement, nous constatons que la grande majorité de nos membres respecte le code de déontologie et effectue le nombre d'heures prévues.

### Questionnaire Langage & pratiques

Dans notre quête constante d'amélioration et face aux taux de lecture relativement faibles de la revue «Langage et Pratiques», nous avons pris l'initiative de sonder directement nos membres pour recueillir leurs impressions et suggestions. Un questionnaire détaillé a été conçu, diffusé et ses résultats analysés avec soin. Cette démarche vise à identifier des pistes d'amélioration concrètes, dont la mise en œuvre est prévue entre 2024 et 2025. Notre objectif est de rendre *Langage & Pratiques* encore plus pertinent et engageant pour nos membres, en alignant son contenu sur leurs attentes professionnelles et leurs intérêts.

## DÉONTOLOGIE

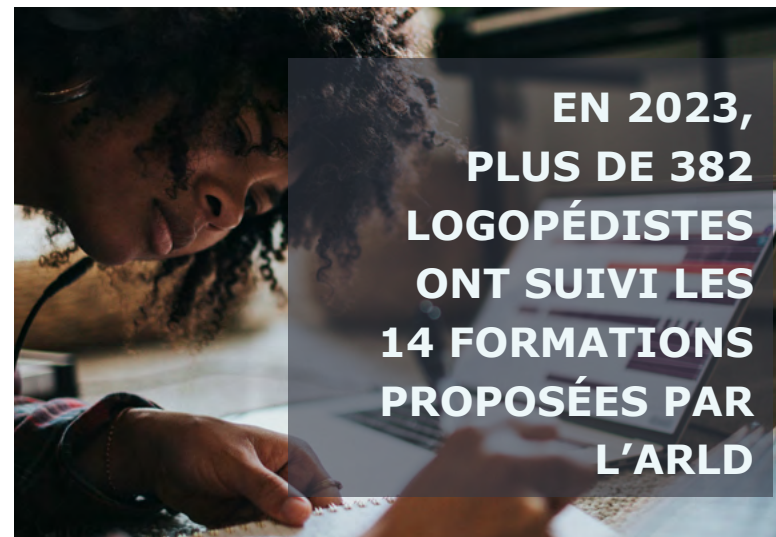
### La Commission de Déontologie

En 2023, la Commission de Déontologie s'est réunie 7 fois, témoignant de son engagement actif. L'année a été marquée par le départ de Solange Waselle et Marie-Cécile Donzé Maret et l'arrivée de Thérèse Guex Brückner et Sandrine L'Année-Gregh Bricheux, renouvelant ainsi l'équipe.

Aucune plainte n'a été enregistrée en 2023, signe positif de l'adhésion à nos standards déontologiques. La commission a traité plusieurs demandes d'ordre juridique et déontologique, offrant des réponses et des orientations sur des sujets tels que la suspicion de maltraitance, les spécificités de l'exercice professionnel de différents cantons, et les procédures en cas de séparation des parents d'un patient·e.

Par ailleurs, la Commission a contribué à des événements importants, notamment un séminaire sur le droit et la déontologie à l'Université de Genève et une PIC axée sur la déontologie, renforçant ainsi son engagement envers l'éthique professionnelle.

Nous tenons à remercier Solange Waselle, qui a tenu la présidence de la commission pendant de nombreuses années, ainsi que Marie-Cécile Donzé Maret pour leur dévouement et travail pour l'association.





## LE TRAVAIL DANS L'OMBRE

Au cœur de l'ARLD, un réseau de bénévoles dévoué-e-s contribue silencieusement à bâtir et renforcer les fondations de notre association. Ces membres actives et actifs dans nos groupes de travail et commissions jouent un rôle essentiel, bien que leurs efforts ne soient pas toujours visibles dans les rapports officiels. Leur engagement enrichit notre communauté, apportant une valeur ajoutée tant sur le plan professionnel que personnel.

Ces bénévoles, par leur implication, développent leurs connaissances et leur compréhension des enjeux de la logopédie, tout en bénéficiant d'un enrichissement personnel significatif. Leur expérience positive au sein de l'association incite naturellement à une participation plus large, renforçant ainsi notre tissu associatif.

Cette dynamique de contribution discrète mais fondamentale est cruciale pour l'évolution et la solidité de l'ARLD. Chaque membre, par son engagement, contribue à façonner une association robuste, réactive et innovante, prête à relever les défis de notre profession.

Nous tenons à chaleureusement remercier :

- Tous les membres des commissions de Déontologie, Finance, Formation permanente et Langage et pratiques.
- Tous les membres des groupes de travail Prévention, Dyscalculie et Adulte.
- Les représentant-e-s des comités cantonaux et du Comité Stratégique.

### Un grand merci

**GT Adulte** : Justine Girardon, Stéphanie Jacquier, Pauline Mudry, Martine Quintin Lalanne

**Commission Déontologie** : Sandrine Bricheux, Daphné Chételat, Elodie Corbat, Marie-Cécile Donzé Maret, Thérèse Guex-Brückner, Valérie Marteil, Solange Waselle

**GT Dyscalculie** : Anne-Françoise de Chambrier, Catherine Nydegger, Muriel Taccoz Erpen, Sandrine Roch

**Commission Formation permanente** : Christelle Brahier, Justine Girardon, Delphine Lauper, Pauline Maitre-Ramseyer, Lucie Voillat, Marie Voirol

**Commission des Finances** : Magali Chanez, Jean-Luc Nicoulin

**Commission de rédaction Langage et pratiques** : Betül Akin, Natacha Avanthay, Alexandra Dobbelaere, Anne Varcher

**GT Pratiques professionnelles** : Vanessa Baumgartner, Cindy Hurry, Barbara Larcher

**GT Prévention** : Marjorie Bettendroffer, Christine Parisod, Gaëlle Schildknecht, Catherine Tlili



Les bénévoles de l'ARLD contribuent à défendre la profession de logopédiste en suisse romande.

## BERNE

### PRATIQUE INDÉPENDANTE

Les tarifs ont été augmentés. Les indépendant·e·s peuvent poursuivre les suivis des enfants préscolaires jusqu'en 3H de manière facilitée et durable.

### COLLABORATION AVEC L'OECO

Rencontre avec l'OECO pour la défense du nombre d'heures de logopédie en salariat. Les heures compensatoires et transitoires liées à REVOS deviennent durables.

### JOURNÉE DE L'INCLUSION

Nous étions présentes à la journée de l'inclusion organisée par l'ADSR pour sensibiliser aux différents troubles du langage et promouvoir la logopédie dans la région.

### OFFRE PRÉ- ET POSTSCOLAIRE

Discussion et sondage auprès des membres à propos de la problématique de l'offre de thérapie des pré et postcolaires et des stratégies proposées par le canton.

## FRIBOURG

### INDÉPENDANT·E·S

Le recours posé en janvier 2023 par les indépendant·e·s a été gagné en août. Afin de pérenniser par écrit les propositions orales du SESAM, le comité a mis en place des échanges entre Maître Ayer et Mme Maridor, juriste du SESAM.

### MOTION MEYER-LÖTSCHER

Durant l'année 2023, l'Arld-Fr a travaillé sur le dossier de la motion Meyer-Lötscher, à savoir laisser le libre choix aux régions de gérer le lieu de la prestation logopédique. Celle-ci a été refusée malgré notre mobilisation.



## GENÈVE

### STRATÉGIE POLITIQUE

Débat "Langage et Citoyenneté" avec 4 candidat·e·s au Conseil d'État (120 participant·e·s); sondage aux 400 candidat·e·s au Grand Conseil (problématiques logopédiques et propositions concrètes): 30% de réponse.

### DÉFENSE DE LA PROFESSION

Poursuite des rencontres mensuelles avec notre organe administratif cantonal (SPS).

### PRÉVENTION : FORMATIONS

Nombreuses formations externes sur les troubles du langage (enseignant·e·s, pédiatres, répétiteur·trice·s) et projets de formations par des logopédistes.

### PRÉVENTION : LOGO EN CRÈCHES

Collaboration avec le SDPE Ville de Genève depuis mai 22 pour organiser un test d'intégration de logopédistes dans les équipes pluri en crèches en 2024.

## JURA

### RELATIONS AVEC LES PARTENAIRES

Nous avons favorisé les collaborations avec divers partenaires : députés·e·s, pédiatres, associations en lien avec l'enfance.

### TANGO TUMULTUEUX

Relations tumultueuses : SEN et comité dansent entre frustrations et promesses non tenues, cherchant un accord harmonieux.

### LOGOPÉDIE ET QUALITÉ

Des accréditations sont faites sans respect pour les 2 ans de pratiques préalables. On réagit avec une question orale au parlement. Le gouvernement envisage de modifier l'ordonnance pour se donner raison...

## NEUCHÂTEL

### UNION ARLD-COLIN

En juin, le COLIN (orthophonistes indépendant·e·s neuchâtelois·es) a été dissout et les orthophonistes indépendant·e·s et salarié·e·s du canton de Neuchâtel font désormais partie de l'ARLD NE.

### ENGAGEMENT D'UNE COORDINATRICE

Au 1er mars 2023, une coordinatrice a été engagée à 10%. La coordinatrice soutient le comité en s'occupant des aspects administratifs et opérationnels.

### INTER'ACTIONS

3 Inter'actions ont eu lieu en 2023. Cela consiste en une rencontre en visioconférence où des personnes et/ou entités ressources viennent présenter leur travail/projet aux orthophonistes du canton.

## VALAIS

### LA DYSCALCULIE

Notre engagement a abouti à un entretien avec le Canton au sujet de la prise en charge de la dyscalculie. Des discussions, en collaboration avec le Canton, sont en cours.

### SOIRÉE DÉTENTE

Cette dernière a offert à ses membres un équilibre entre la lecture captivante de Florent Morisod et une expérience théâtrale menée par Cédric Jossen.

### ASSEMBLÉE EXTRAORDINAIRE

Deux nouvelles recrues ont intégré le comité, permettant le maintien de la section valaisanne. Nous pouvons ainsi assurer la continuité de notre implication pour le Canton et l'association.

## VAUD

### 2 FORMATIONS CONTINUES

- Mai : Bilan et accompagnement parental de l'enfant qui bégaye (C. Haffreingue).
- Octobre : Construction du nombre, approche constructiviste (M. Antoni Stroh).

### REMANIEMENT DU COMITÉ

4 nouvelles membres, Sophie Bourgeois, Laetitia Mangel, Déborah Zongo, et Julia Berger, rejoignent Graziella Lamarre (présidente), Hélène Pauchon et Alina Miny.

### ACCOMPAGNEMENT DES LIC

Nouveau ! Les LIC qui rencontrent des difficultés avec la DPPLS peuvent se faire accompagner d'un·e représentant·e de la section, p.ex. en cas de convocation.

### CONVENTIONNEMENT

Nouveautés : 3 réseaux payés en mesure ordinaire ou mesure renforcée, et facilitation sur le passage d'une mesure individuelle à une mesure de groupe.



**35 LOGOPÉDISTES  
ÉTAIENT MEMBRES D'UN  
COMITÉ DE SECTION POUR  
DÉFENDRE LA LOGOPÉDIE  
AU NIVEAU CANTONAL**

# BILAN 2023

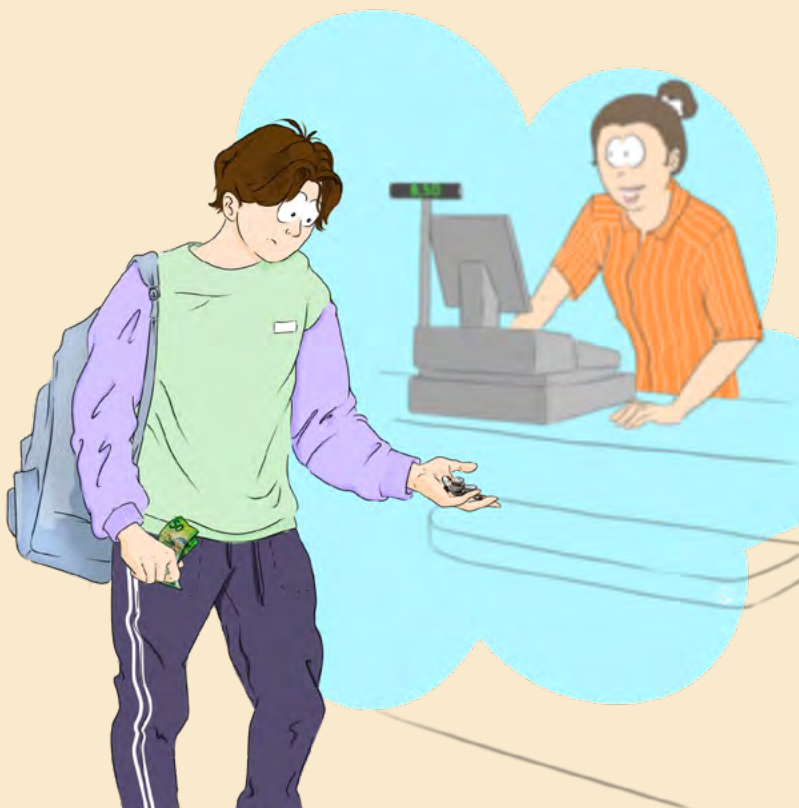
<b>BILANS COMPARÉS AU 31 DECEMBRE</b>	<b>2 0 2 3</b>	<b>2 0 2 2</b>
	<b>CHF</b>	<b>CHF</b>
<b><u>ACTIF</u></b>		
<b><u>ACTIF CIRCULANT</u></b>		
<b><u>Trésorerie et actifs cotés en bourse détenus à court terme</u></b>		
Caisse	51.50	5.65
Poste	3'669.76	6'068.51
Banque Raiffeisen d'Assens, compte courant No. 4237 2872 3	300'121.13	302'788.26
Banque Raiffeisen d'Assens, compte épargne No. 7669 3413 2	57'042.01	56'847.78
<b><u>Actifs de régularisation</u></b>		
Actifs transitoires	3'048.40	3'085.95
<b>TOTAL DE L'ACTIF CIRCULANT</b>	<b>363'932.80</b>	<b>368'796.15</b>
<b><u>ACTIF IMMOBILISÉ</u></b>		
<b><u>Immobilisations corporelles</u></b>		
Mobilier et installations	1.00	1.00
Machines de bureau et informatique	823.50	1'450.00
Site internet	9'614.90	18'970.00
<b>TOTAL DE L'ACTIF IMMOBILISÉ</b>	<b>10'439.40</b>	<b>20'421.00</b>
<b>TOTAL DE L'ACTIF</b>	<b>374'372.20</b>	<b>389'217.15</b>

<b>BILANS COMPARÉS AU 31 DECEMBRE</b>	<b>2 0 2 3</b>	<b>2 0 2 2</b>
	<b>CHF</b>	<b>CHF</b>
<b><u>PASSIF</u></b>		
<b><u>CAPITAUX ÉTRANGERS À COURT TERME</u></b>		
<b><u>Passifs de régularisation</u></b>		
Passifs transitoires	23'318.82	28'391.50
<b>TOTAL DES CAPITAUX ÉTRANGERS À COURT TERME</b>	<b>23'318.82</b>	<b>28'391.50</b>
<b><u>CAPITAUX ÉTRANGERS À LONG TERME</u></b>		
<b><u>Provisions et postes analogues prévus par la loi</u></b>		
Réserve Formation continue	25'750.40	25'750.40
Réserve Sections cantonales	18'000.00	18'000.00
<b>TOTAL DES CAPITAUX ÉTRANGERS À LONG TERME</b>	<b>43'750.40</b>	<b>43'750.40</b>
<b>TOTAL DES CAPITAUX ÉTRANGERS</b>	<b>67'069.22</b>	<b>72'141.90</b>
<b><u>CAPITAUX PROPRES</u></b>		
<b><u>Capital</u></b>		
Capital	317'075.25	335'839.99
<b><u>Réserves facultatives issues du bénéfice ou pertes cumulées, en diminution des capitaux propres</u></b>		
Résultat de l'exercice	(9'772.27)	(18'764.74)
<b>TOTAL DES CAPITAUX PROPRES</b>	<b>307'302.98</b>	<b>317'075.25</b>
<b>TOTAL DU PASSIF</b>	<b>374'372.20</b>	<b>389'217.15</b>

<b>COMPTES DE RESULTAT COMPARES DES EXERCICES</b>	<b>01.01.-31.12.2023</b>	<b>01.01.-31.12.2022</b>
	<b>CHF</b>	<b>CHF</b>
<b><u>PRODUITS NETS DES VENTES ET DE PRESTATIONS DE SERVICES</u></b>		
Cotisations	470'154.45	488'170.00
Cotisations, part supplémentaire GE	7'672.46	0.00
Cotisations, part supplémentaire VD	11'969.02	0.00
Langage et pratiques	1'233.93	2'815.25
Formation continue	105'957.00	77'780.50
Autres ventes	9'880.00	11'719.00
Prestations externes	9'889.90	11'512.55
Commission de déontologie	0.00	1'000.00
<b>TOTAL DES PRODUITS NETS DES VENTES ET DE PRESTATIONS DE SERVICES</b>	<b>616'756.76</b>	<b>592'997.30</b>
<b><u>CHARGES DE MATERIEL</u></b>		
Charges langage et pratiques	(2'753.10)	(7'281.90)
Charges formations	(72'088.68)	(52'643.22)
Charges manifestations et annonces	(910.00)	(1'296.20)
Charges sections cantonales	(124'575.00)	(147'355.00)
Charges sections cantonales, part supplémentaire GE	(8'460.00)	0.00
Charges sections cantonales, part supplémentaire VD	(13'240.00)	0.00
<b>TOTAL DES CHARGES DE MATERIEL</b>	<b>(222'026.78)</b>	<b>(208'576.32)</b>
<b>MARGE BRUTE</b>	<b>394'729.98</b>	<b>384'420.98</b>
<b><u>CHARGES DE PERSONNEL</u></b>		
Charges salariales (Salaires bruts)	(263'489.96)	(260'746.85)
./. Indemnités d'assurances	0.00	328.00
Charges sociales	(49'535.79)	(51'424.65)
Frais comité directeur et secrétariat	(11'296.60)	(11'250.00)
Charges comités et groupe de travail	(14'323.60)	(18'353.70)
<b>TOTAL DES CHARGES DE PERSONNEL</b>	<b>(338'645.95)</b>	<b>(341'447.20)</b>
<b>RESULTAT INTERMEDIAIRE (à reporter)</b>	<b>56'084.03</b>	<b>42'973.78</b>

<b>COMPTES DE RESULTAT COMPARES DES EXERCICES</b>	<b>01.01.-31.12.2023</b>	<b>01.01.-31.12.2022</b>
	<b>CHF</b>	<b>CHF</b>
<b>RESULTAT INTERMEDIAIRE (report)</b>	<b>56'084.03</b>	<b>42'973.78</b>
<b><u>AUTRES CHARGES D'EXPLOITATION</u></b>		
Charges de locaux	(9'771.30)	(9'917.20)
Assurances et taxes	(361.40)	(361.30)
Frais de bureau et d'administration	(548.75)	(918.40)
Télécommunications	(848.25)	(1'200.40)
Abonnements et cotisations	0.00	(95.00)
Cotisations C/APSL	(27'810.00)	(28'050.00)
Honoraires fiduciaire, conseil ass., auditing qualité, coaching	(2'030.15)	(1'809.35)
Honoraires frais juridiques Commission Déontologie	0.00	(3'675.25)
Honoraires frais juridiques ARLD	(1'077.00)	0.00
Frais informatiques et site internet	(2'823.75)	(3'534.65)
Publicité, médias électroniques	(417.54)	(3'003.73)
Conseils et développement	(2'445.33)	(350.05)
<b>TOTAL DES AUTRES CHARGES D'EXPLOITATION</b>	<b>(48'133.47)</b>	<b>(52'915.33)</b>
<b>RESULTAT AVANT AMORTISSEMENTS, VARIATION DES PROVISIONS, CHARGES ET PRODUITS FINANCIERS, EXCEPTIONNELS, UNIQUES, HORS PERIODE ET IMPOTS DIRECTS</b>	<b>7'950.56</b>	<b>(9'941.55)</b>
<b><u>AMORTISSEMENTS ET CORRECTIONS DE VALEUR SUR LES POSTES DE L'ACTIF IMMOBILISE</u></b>		
Machines de bureau et informatique	(1'111.40)	(949.50)
Site internet	(9'484.35)	(9'484.35)
<b>TOTAL DES AMORTISSEMENTS</b>	<b>(10'595.75)</b>	<b>(10'433.85)</b>
<b>RESULTAT INTERMEDIAIRE (à reporter)</b>	<b>(2'645.19)</b>	<b>(20'375.40)</b>

<b>COMPTES DE RESULTAT COMPARES DES EXERCICES</b>	<b>01.01.-31.12.2023</b>	<b>01.01.-31.12.2022</b>
	<b>CHF</b>	<b>CHF</b>
<b>RESULTAT INTERMEDIAIRE (report)</b>	<b>(2'645.19)</b>	<b>(20'375.40)</b>
<b><u>CHARGES ET PRODUITS FINANCIERS</u></b>		
Charges financières	(555.65)	(489.65)
Produits financiers	194.23	14.21
<b>TOTAL DES CHARGES ET PRODUITS FINANCIERS</b>	<b>(361.42)</b>	<b>(475.44)</b>
<b><u>CHARGES ET PRODUITS EXCEPTIONNELS, UNIQUES OU HORS PERIODE</u></b>		
Dissolution de la provision sections cantonales	0.00	2'000.00
Charges exceptionnelles	(5'479.96)	0.00
Produits exceptionnels	0.00	2'908.35
<b>TOTAL DES CHARGES ET PRODUITS EXCEPTIONNELS, UNIQUES OU HORS PERIODE</b>	<b>(5'479.96)</b>	<b>4'908.35</b>
<b>RESULTAT AVANT IMPÔTS DIRECTS</b>	<b>(8'486.57)</b>	<b>(15'942.49)</b>
<b><u>IMPÔTS DIRECTS</u></b>		
Impôts de l'exercice en cours	(1'285.70)	(1'625.40)
Impôts des exercices antérieurs	0.00	(1'196.85)
<b>RESULTAT DE L'EXERCICE</b>	<b>(9'772.27)</b>	<b>(18'764.74)</b>



association romande des logopédistes

**ARLD · Place de la Riponne 5 ·  
1005 Lausanne · [www.arld.ch](http://www.arld.ch)**